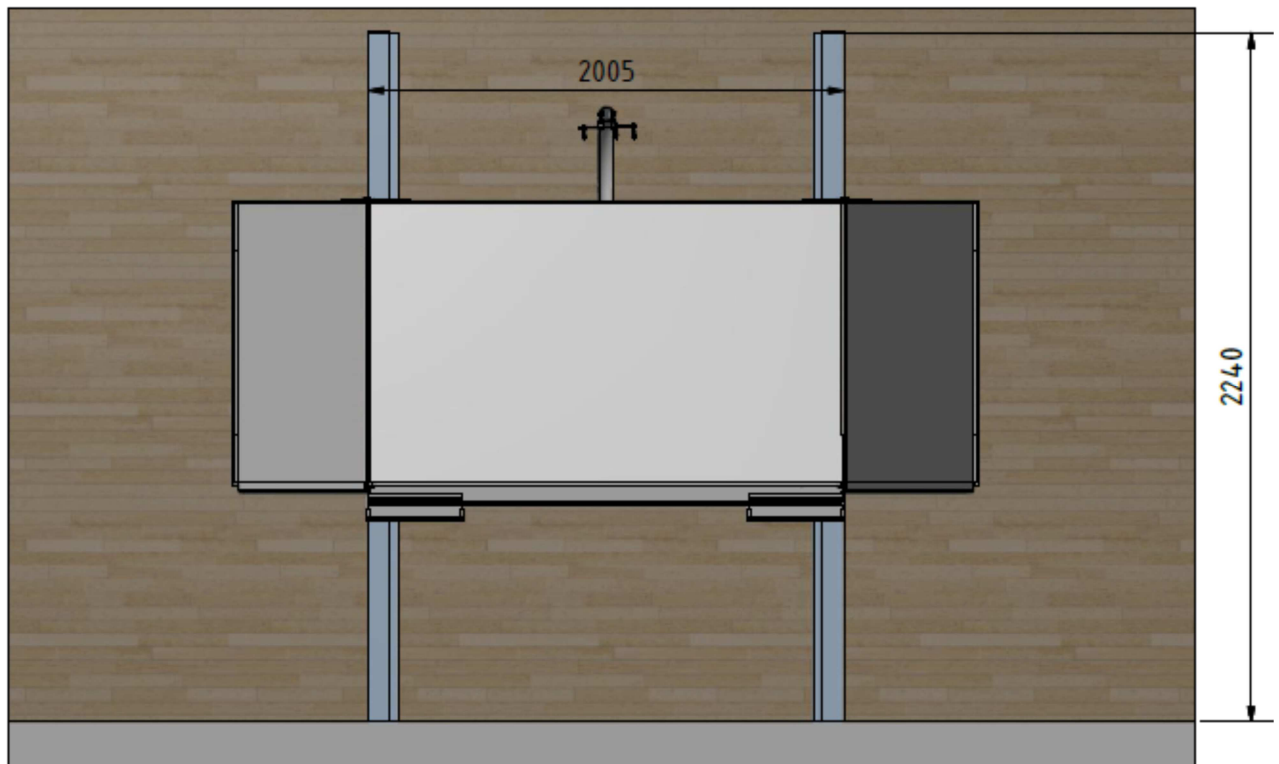


Montageanleitung Reko Beamer 2

WKS-Tafel mit Reko Beamer 2



Hinweise zur Montage:

Lesen Sie die Montageanleitung genau und befolgen Sie die nachfolgenden Punkte:

Bitte prüfen Sie vor der Montage die Wand auf deren Beschaffenheit und auch auf etwaige in der Wand verlaufende Leitung, wie z. B. Strom oder Wasser.

Für feste Wände (Beton- und Ziegelwände) liegt das entsprechende Montagematerial der Sendung bei und ist in der Montageanleitung beschrieben, bei andersartigen muss das Montagematerial dementsprechend angepasst werden.

Die Montage, Überprüfung bzw. Reparatur und auch die Verkabelung der Anlage ist ausschließlich von ausgewiesenem Fachpersonal gemäß der Anleitung durchzuführen. Grundsätzlich ist darauf zu achten, dass beim Anschließen und Verkabeln die Installationsanleitung des Beamer zu beachten ist.

Zur Verbeugung von Verletzungen empfehlen wir die Nutzung von Handschuhen.

Bei nicht ordnungsgemäßer Montage können erhebliche Verletzungen durch herunterfallen der kompletten Anlage oder Teile entstehen.

Hinweise zum Gebrauch und der Sicherheit:

Die vornehmlich in Schulen, Schulungs- und Konferenzräumen eingesetzte manuelle Höhenverstellung mit Reko Beamer 2, dient dem Anwender jederzeit zur optimalen Einstellung der entsprechenden Arbeitshöhe. Reko Beamer 2 ist die Kombination einer Standard-Tafel in Verbindung mit einem interaktiven Beamer, dessen Gewicht nicht schwerer als 20 kg ist.

Die Wartung des Systems ist mindestens einmal jährlich von ausgewiesenem Fachpersonal durchzuführen. Sollten bei täglicher Nutzung, sichtbare oder unsichtbare Beanstandungen festgestellt werden (z. B. fehlende Abdeckungen, schwergängiges Verschieben oder lockerer Sitz der Befestigungsschrauben) ist der Kontakt mit dem Installateur oder Hersteller des Systems umgehend herzustellen, um weitere Vorgehensweisen zu besprechen (ggfs. Sperrung der Anlage)

Hinweis: „Bitte bewahren Sie diese Anleitung zum späteren Nachweis auf“

Bei nicht ordnungsgemäßer Lieferung füllen Sie bitte folgende Zeilen aus und senden uns dieses Formular zu:

Firma: _____

Ansprechpartner: _____

Verpackungsdaten, die **unbedingt** angegeben werden müssen:

Kunde: _____

Paketnummer: _____

Bestellnummer: _____

Artikelnummer: _____

Verpackungsdaten: _____

(Stempel)

Grund der Beschwerde: _____

Sonstiges: _____

1. Montage der Bodenplatten und der Wandwinkel

Die Bodenplatte wird in einem Abstand von 130 mm von der Wand zur Hinterkante montiert, das Zwischenmaß ist 1825 mm.

Montagematerial:

4 x Dübel 6 x 30 mm

4 X Schrauben 4,5 x 35 mm

Beim Bohren eine eventuell verlegte Fußbodenheizung beachten !!



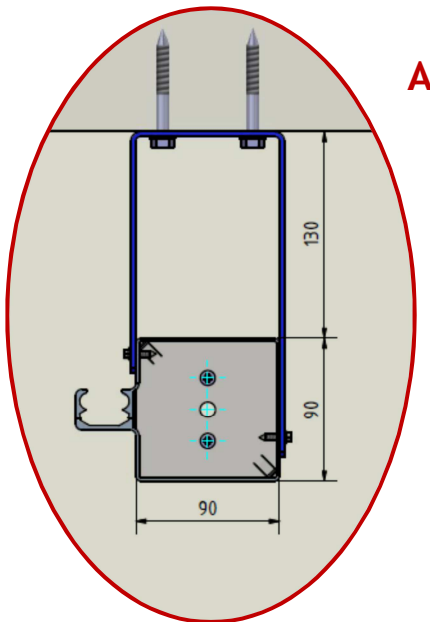
Der Wandhalter wird in einem Abstand von 100 mm von Oberkante Pylone bis Oberkante Wandhalter befestigt (214 cm bei Standardpylonenhöhe). Die kurze Seite des Schenkels ist nach innen zu montieren.

Montagematerial:

4 x Nylon-Dübel 10 x 50 mm

4 x U-Scheibe 8,4 x 25 mm

4 x Sechskantschraube 8x70 mm



2. Aufstellen der Pylonen

Die Pylone ist so auf die Bodenplatte zu stellen, dass die zwei Führungsnasen in den Ecken der Pylone anliegen.



Nachdem die Pylone vorsichtig in die Wandhalterung geschoben wurde, ist mit einer Wasserwaage das Lotrecht zu prüfen.
Ggfls. die Wandhalterung lösen und so verstellen, dass die Pylone im Lot steht.
(Beide Seiten überprüfen)



Nach Prüfung wird die die Pylone am Wandhalter befestigt.

Montagematerial:
8 x Bohrschrauben 4,2 x 19 mm



Pylonen-Wandbefestigung komplett



3. Montage der Tafelfläche

Auf der hinteren Seite des Mittelfelds sind Rückplatten mit jeweils einem Gewindebolzen montiert, der direkt in die Führungswagen gehängt wird.

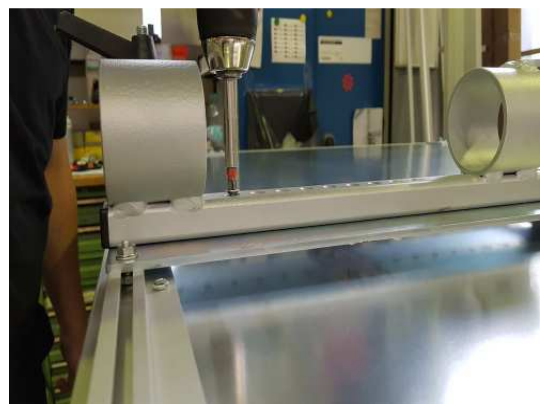
Die Führung des Galgenhalters ist bereits vormontiert.

Für eine eventuelle Feinjustierung, ist zusätzlich eine Gewichtsausgleichsbox verbaut.



Der Galgenhalter wird mit 3 Schrauben M8 x 25 rückseitig an der dafürvorgesehenen Schiene befestigt.

Beim Epson Beamer 695Wi bündig mit OK Tafelfläche.



sofern der verwendete Beamer über ein Lasermodul verfügt

Montage des Winkels für das Lasermodul

Montagematerial:

4 x Bohrschrauben 4,9 x 19 mm

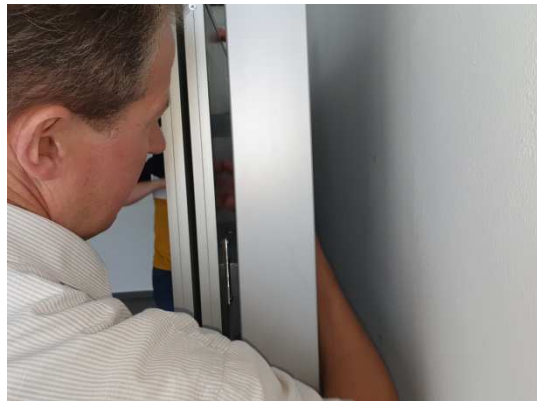


In der Pylone hängt das Gewicht unten, so dass die Tafel über Kopf eingehangen wird.

Nach dem Einhängen werden die mitgelieferten M8er Muttern zunächst unten leicht gegengezogen.



Durch das Gewicht der Tafel lässt sie sich jetzt runter fahren.
Die oberen Muttern sind nun gegenzuziehen.



Nachdem Einhängen der Tafelfläche sind die beiden Führungswagen im unteren Bereich sichtbar.



In die dafür vorgesehenen Langlöcher werden auf beide Seiten die mitgelieferten Schwammkästen befestigt.

Montagematerial:

- 2 x Schwammkasten
- 4 x Mutter M5
- 4 x Linsenkopfschraube M5 x 19



Nach dem Ausrichten der Flächen mittels Wasserwaage und Zollstock werden alle Muttern fest angezogen.

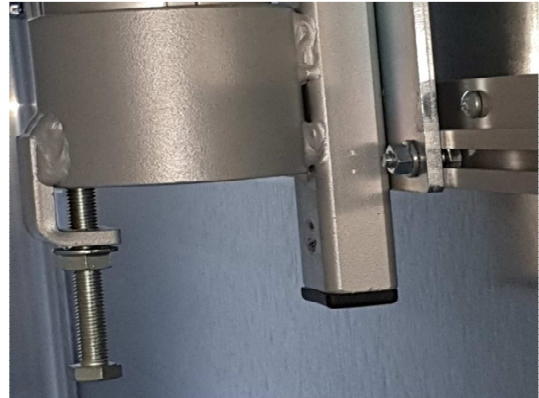
sofern der verwendete Beamer über ein Lasermodul verfügt

Der auf der Ablage angebrachte Transportschutz dient zusätzlich als Reflektionsschutz und vereinfacht somit das Einstellen. Er ist nach dem Einstellen zu entfernen.

4. Montage des Beamers

Bild zeigt den unteren Galgenhalter.

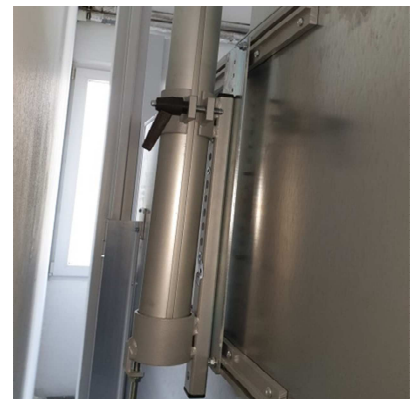
Muss eine Höhenveränderung des Beamers vorgenommen werden, kann dies durch eine Grobeinstellung durchgeführt werden, indem der Halter am Rahmen verstellt wird. Zur Feineinstellung dient die Stellschraube an der Innenseite des Galgenhalters.



Einführen des Galgens in die Galgenhalter...



... und anschließende Verklemmung auf der Rückseite des Rahmens



Die Federbolzen der Beameraufnahme sind für den jeweiligen Beamer typ vormontiert und werden mit diesem verschraubt.

Beameraufnahme inklusive dem zuvor angeschraubten Beamer wird in die Nut des Galgen eingeschoben.



Befestigung der Beameraufnahme an dem Galgen



Durch den Auslass im Galgen werden nach und nach die für den Beamer benötigten Kabel gezogen (Netz-, USB-, HDMI-, etc).

Hier ist unbedingt die Installationsanleitung des Beamers zu beachten.



Montierter Beamer am Galgen, dessen Loch mit der im Lieferumfang enthaltenen Kunststoffkappe



Die Kabel sind in der, Zugentlastung auf der Rückseite der Tafelfläche einzuklemmen und in den mitgelieferten Kabelschlauch einzubinden.



Der Umfang des Kabelschlauchs macht es unmöglich, dass die Kabel innerhalb der Führungen eingeklemmt werden können.

ACHTUNG !

Eine ordnungsgemäße und sorgfältige Kabelverlegung beugt der Stolpergefahr vor.

Beachten Sie unbedingt die Installationsanleitung des Beamers !

